

LANDSTINGSREVISIONEN

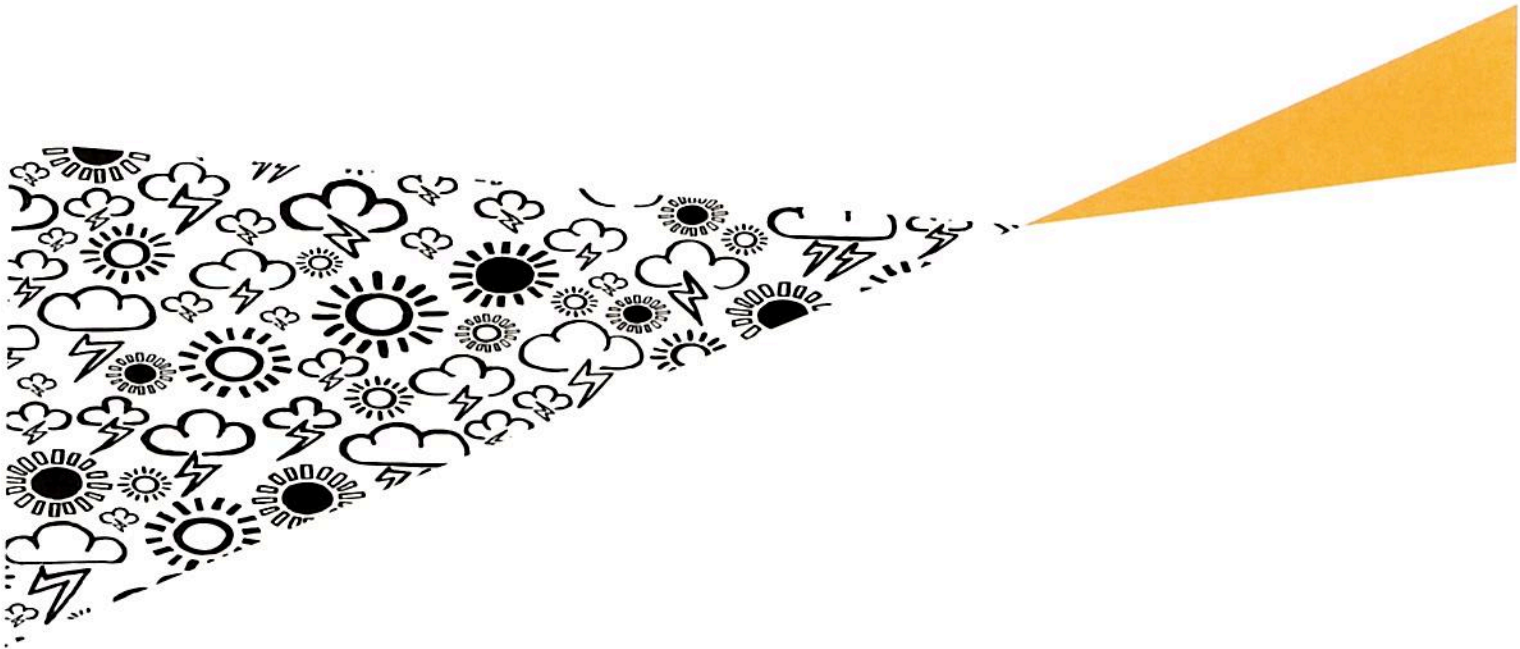
Granskning av stiftelser och fonder år 2015

Rapport nr 33/2015



Västerbottens läns landsting

Granskning av stiftelser och fonder 2015



Innehåll

1. Sammanfattning	2
1.1. Våra rekommendationer.....	3
2. Inledning	4
2.1. Bakgrund	4
2.2. Syfte och avgränsning	4
2.3. Ansvarig nämnd	5
2.4. Metod.....	5
3. Granskning av stiftelser och fonder	6
3.1. Översikt 2015 och de senaste fem åren.....	6
3.2. Stiftelser som är bokföringsskyldiga och därmed ska upprätta årsredovisning	7
3.3. Stiftelser och fonder som inte är bokföringsskyldiga.....	8
4. Bedömning	11
4.1. Bedömning revisionsfrågor	11
4.2. Våra rekommendationer.....	12

Bilagor:

Bilaga 1 Källförteckning

Bilaga 2 Översikt svar på revisionsfrågor per stiftelse/fond

1. Sammanfattning

Ernst & Young har på uppdrag av de förtroendevalda revisorerna i Västerbottens läns landsting granskat stiftelser och fonder förvaltade av landstinget. Syftet med granskningen har varit att för de stiftelser som behöver en revisor och där landstingets revisorer är valda samt för de stiftelser som behöver en auktoriserad eller godkänd revisor enligt Stiftelselagen biträda med granskning av dessa stiftelser.

De huvudsakliga resultat som framkommit i granskningen redovisas nedan:

Fråga 1 Har förvaltaren upprättat en årsredovisning alternativt sammanställning för var och en av stiftelserna och fonderna i enlighet med vad stiftelselagen föreskriver?

Ja.

Fråga 2 Uppfyller verifikat de krav som Bokföringslagen ställer (gäller för bokföringsskyldiga stiftelser) respektive vad som följer av god redovisningssed för övriga (räkenskaper över in- och utbetalningar för ej bokföringsskyldiga stiftelser)?

Ja.

Fråga 3 Vilken avkastning har stiftelserna och fonderna haft för året och över den senaste femårsperioden?

Avkastningen varierar under 2015 och nettoavkastningen är negativ för flera av stiftelserna beroende på att administrativa kostnader debiterats (se tabell 1 och 2).

Vid vår granskning har vi inga noteringar gällande avkastningen mot bakgrund av debitering av administrativa kostnader samt den låga marknadsräntan.

Fråga 4 Har någon utdelning av stiftelsernas och fondernas medel beslutats under året?

Ja, för Samfond för bidrag till patienter vårdade vid NUS, Stiftelsen Johan Albert Marklunds frisängsfond och Stiftelsen Häradshövding Herman Rogbergs minnesfond.

Fråga 5 Finns dokumenterade beslut till utdelade belopp?

För Samfond för bidrag till patienter vårdade vid NUS, Stiftelsen Johan Albert Marklunds frisängsfond och Willy Landsbergs stiftelse är landstingsstyrelsen förvaltare och ansvarar därmed för den löpande förvaltningen av stiftelsen. Landstingsstyrelsen har lämnat delegation till landstingsstyrelsens arbetsutskott att fatta beslut om utdelning från stiftelserna.

Något formellt beslut om utdelning har inte fattats av vare sig landstingsstyrelsen eller landstingsstyrelsens arbetsutskott för utdelningar under 2015, utan beslut om utdelning har fattats på tjänstemannanivå. Detta innebär att landstingsstyrelsen har brutit i sina egna rutiner. Besluten innebär enligt vår bedömning inte att man brutit mot förordnandet och att någon skadeståndssituation därmed skulle föreligga.

Landstingsstyrelsen bör i efterhand bekräfta att dessa beslut är korrekta genom ett formellt protokollfört beslut och i framtiden följa sina egna rutiner. Vår rekommendation från fjolåret kvarstår således.

Fråga 6 Har utdelningen gjorts i enlighet med stiftelsernas stadgar?

Vår bedömning är att där utdelning har beslutats under 2015 har dessa följt stadgarna.

Fråga 7 Har förvaltaren säkerställt att tillräcklig utdelning av avkastningen gjorts för att upprätthålla skattefrihet för stiftelsen/fonden?

Efter utförd granskning har vi inte gjort några noteringar vad gäller krav på utdelning för skattefrihet.

Fråga 8 Följer förvaltaren stiftelselagen i sin förvaltning av stiftelserna?

Ja, förutom för följande stiftelser och fonder vad gäller vad som föreskrivs angående att varje stiftelse ska föra sina egna räkenskaper.

- Kempefondens slöjdlinje
- Stiftelsen Häradshövding Herman Rogbergs minnesfond

Vår bedömning är att någon egen redovisning inte förekommer, då de bokförs i samma "företag". Anledningen till denna hantering är att Stiftelsen Häradshövding Herman Rogbergs minnesfond kommer att avslutas under 2016.

Fråga 9 Har årsredovisningar eller sammanställningar undertecknats av förvaltaren?

Vid rapportens avlämnande har sammanställningar för fyra stiftelser och fonder påtecknats. För Tärnaby Skidhemsfond och Kempefondens slöjdlinje har årsredovisning respektive sammanställning ännu inte undertecknats.

Fråga 10 Övriga iakttagelser som är väsentliga för bedömningen av förvaltning och ansvarsfrihet.

Inga övriga iakttagelser har gjorts.

1.1. Våra rekommendationer

Efter utförd granskning har vi följande rekommendationer/förslag till förbättringsåtgärder:

- ▶ Vad gäller Samfond för bidrag till patienter vårdade vid NUS, Stiftelsen Johan Albert Marklunds frisängsfond och Stiftelsen Häradshövding Herman Rogbergsminnesfond, bör landstingsstyrelsen i efterhand bekräfta att dessa beslut är korrekta genom ett formellt protokollfört beslut och i framtiden följa sina egna rutiner.

2. Inledning

2.1. Bakgrund

Västerbottens läns landsting är förvaltare för ett antal stiftelser och fonder. Varje år ska en stiftelses årsredovisning, årsbokslut eller sammanställning granskas av en revisor.

Till revisorer för dessa stiftelser och fonder har revisorer vid landstingsrevisionen utsetts. För sådana stiftelser som dessutom behöver en auktoriserad eller godkänd revisor har revisorerna vid Västerbottens läns landsting fått uppdraget att själva besluta om att tillsätta sådana för respektive stiftelse.

Mot bakgrund av ovanstående har revisorerna beslutat att genomföra denna granskning.

2.2. Syfte och avgränsning

Granskningens övergripande syfte är att granska stiftelsens bokföring, årsredovisning eller sammanställning samt förvaltarens förvaltning, vilket syftar till att ge underlag för den revisionsberättelse som vald revisor ska lämna. Utgångspunkten för granskningen är föreskrifter i stiftelselagen och i förekommande fall stiftelseförordnandet/stadgarna.

I granskningen besvaras följande revisionsfrågor:

1. Har förvaltaren upprättat en årsredovisning alternativt sammanställning för var och en av stiftelserna och fonderna i enlighet med vad stiftelselagen föreskriver?
2. Uppfyller verifikat de krav som Bokföringslagen ställer (gäller för bokföringsskyldiga stiftelser) respektive vad som följer av god redovisningssed för övriga (räkenskaper över in- och utbetalningar för ej bokföringsskyldiga stiftelser)?
3. Vilken avkastning har stiftelserna och fonderna haft för året och över den senaste femårsperioden?
4. Har någon utdelning av stiftelsernas och fondernas medel beslutats under året?
5. Finns dokumenterade beslut till utdelade belopp?
6. Har utdelningen gjorts i enlighet med stiftelsernas stadgar?
7. Har förvaltaren säkerställt att tillräcklig utdelning av avkastningen gjorts för att upprätthålla skattefrihet för stiftelsen/fonden?
8. Följer förvaltaren stiftelselagen i sin förvaltning av stiftelserna?
9. Har årsredovisningar eller sammanställningar undertecknats av förvaltaren?
10. Övriga iakttagelser som är väsentliga för bedömningen av förvaltning och ansvarsfrihet.

Utifrån rapporten upprättas revisionsberättelser för samtliga stiftelser och fonder. Vår granskning enligt ovan omfattar inte någon större utredning av eventuella skattefrågor eller redovisningsfrågor för fonder/stiftelser. Granskningen omfattar inte heller en kontroll av huruvida eventuella stadgar är korrekta, utan uppdraget avser granskning av räkenskaper och årsbokslut.

2.3. Ansvarig nämnd

Granskningen omfattar följande stiftelser och fonder, nedan uppdelade per förvaltare:

Landstingsstyrelsen förvaltar:

- Samfond för bidrag till patienter vårdade vid NUS
- Stiftelsen Häradshövding Herman Rogbergs minnesfond
- Stiftelsen Johan Albert Marklunds fristängsfond
- Willy Landsbergs stiftelse

Folkhögskolestyrelsen¹ förvaltar

- Tärnaby skidhemsfond²
- Kempefondens slöjdlinje

2.4. Metod

Vår granskning har genomförts genom dokumentstudier av protokoll och upprättad bokföring samt årsredovisning alternativt sammanställning för respektive stiftelse eller fond.

Vi upprättar denna rapport avseende de avvikelser som noterats vid revisionen, utöver de revisionsberättelser som granskningen utmynnar i (se Syfte och revisionsfrågor ovan).

Slutrapportering genomförs skriftligt till de valda revisorerna och revisionschefen enligt överenskommen tidplan.

¹ Har ersatt styrelsen för Storumans folkhögskola och styrelsen för Vindelns folkhögskola

² Ska upprätta årsredovisning enligt årsredovisningslagen

3. Granskning av stiftelser och fonder

Inledningsvis visas en översikt över granskade stiftelser och fonder. Resultatet av granskningen redovisas därefter, fond för fond. Sist i varje avsnitt lämnas vår bedömning.

3.1. Översikt 2015 och de senaste fem åren

Stiftelser regleras dels av stiftelselag och dels av stadgar, gåvobrev, testamenten eller annan handling som upprättats i samband med att medel avskiljs som en självständig förmögenhet att användas för ett bestämt ändamål. Nedanstående fonder, som förvaltas av Västerbotens läns landsting, har granskats:

Tabell 1 Översikt 2015

Stiftelser förvaldade av landstinget 2015	Ingående balans eget kapital	Avkastn. Kr	Avkastn %	Utdelat	Utdeln i % av avkastn.	Utgående balans eget kapital
Samfond för bidrag till patienter vårdade vid NUS	207 243	-7 717	-3,7 %	1 032	-13 %	198 494
Stiftelsen Häradshövding Herman Rogbergs minnesfond	2 479	7	0,3 %	2 479	35414 %	7
Willy Landsbergs stiftelse	520 448	-7 051	-1,4 %	0	0 %	513 397
Stiftelsen Johan Albert Marklunds frisängsfond	90 191	-8 734	-9,7 %	39 047	-447 %	42 410
Kempefondens slöjdlinje	521 566	-8 750	-1,7 %	0	0%	512 816
Tärnaby skidhemsfond	148 059	-8 750	-5,9 %	0	0%	139 309
	1 489 986	-40 995		19 428	5 682%	1 406 433

Förvaltarens uppgift är att uppfylla ändamålet för respektive stiftelse eller fond, vilket för flertalet av dessa är att dela ut medel baserat på avkastning på förmögenheten. För flertalet av ovanstående stiftelser föreligger en skattefrihet, förutsatt att medlen används för det kvalificerade ändamålet och att utdelning görs med minst 80 % av erhållen nettoavkastning (avkastning minus förvaltningskostnader). Bedömningen baseras på en period av ca fem år.

Nedan redovisas en sammanställning över den senaste femårsperioden för total avkastning och total utdelning.

Tabell 2 Översikt fem år

Översikt totalt 2011-2015	Avkastn. kronor	Utdelat kronor	Utdelat i % av avkastn.
Samfond för bidrag till patienter vårdade vid NUS	-2 609	3 597	-138 %
Stiftelsen Häradshövding Herman Rogbergs minnesfond	67	2 479	3 700 %
Willy Landsbergs stiftelse	2 875	6 398	223 %
Stiftelsen Johan Albert Marklunds frisängsfond	-3 367	71 478	-2 123 %
Kempefondens slöjdlinje	-3 181	0	0 %
Tärnaby skidhemsfond	-4 277	48 111	-1 125 %

Vi kan av ovanstående konstatera att nettoavkastningen är låg för flera av fonderna (för vissa negativ, då administrativa kostnader debiterats) och att utdelningskravet för skattefrihet för alla uppfylls. Vid rapportens avlämnande har samtliga stiftelser stämts av mot bankbesked.

lakttagelser och bedömningar

Efter utförd granskning har vi inte gjort några noteringar vad gäller avkastning och utdelningskrav.

3.2. Stiftelser som är bokföringsskyldiga och därmed ska upprätta årsredovisning

De stiftelser som lyder under stiftelselagen och har tillgångar som överstiger 1 500 000 kr är i lagens mening bokföringsskyldiga och ska därmed avsluta året med en årsredovisning i enlighet med Årsredovisningslagen. Vid bedömning av beloppsgränsen är utgångspunkten för bokföringsskyldighet 2015 bokslut per 2014-12-31. Tillgångarnas marknadsvärde ska därvid överstiga 1 500 000 kr för att bokföringsskyldighet ska föreligga. Detta gäller inte någon av ovan förtecknade stiftelser.

Bokföringsskyldighet föreligger oaktat ovanstående, om en stiftelse bildats av en kommun eller ett landsting. Detta gäller Tärnaby skidhemsfond.

3.2.1. Tärnaby Skidhemsfond

Ändamålet för fonden är att fondens tillgångar ska delas ut för anskaffning av utrustning eller nedbringande av inackorderingskostnader för verksamheten vid Tärnaby Skidhem för medlemmar i organisationer och organ tillhörande Svenska Skidförbundet.

Tärnaby Skidhemsfond har under året inte beviljat några anslag. Av tidigare beviljat anslag³ till Skol IF, Tärnaby för renovering och inköp av material till skidstugan kvarstår 424 kr, vilket redovisas som en skuld. Det kvarstående beloppet ska återföras till det egna kapitalet, efter att beslut fattats av folkhögskolestyrelsen (för Vindelns och Storumans folkhögskolor).

Under 2015 har fonden redovisat en negativ nettoavkastning på -8 750 kr, som innefattar debiterat revisionsarvode. Stiftelsens tillgångar, vilka uppgår till 148 483 kr, har granskats mot besked ifrån bank. Fonden har under de senaste åren utdelat mer än 100 % av avkastningen, vilket medför att kriteriet för skattefrihet bedöms vara uppfyllt.

Enligt vad som föreskrivs i Stiftelselagen och Bokföringslagen⁴ skall stiftelsen upprätta en egen redovisning för transaktioner som sker under räkenskapsåret. Från och med 2015 görs bokföring i landstingets affärssystem, men i ett "eget företag", skilt från landstingets redovisning.

Vår bedömning är att man med denna ändring har åstadkommit att egen redovisning upprättas för Tärnaby Skidhemsfond.

Vi har granskat upprättad årsredovisning samt verifierat redovisade tillgångar (inklusive redovisad avkastning) mot externa engagemangsbeked.

³ Beviljades 2009.

⁴ Stiftelselagen (1994:1220) 3 Kap. 1-2§§ samt Bokföringslagen(1999:1078) 2 Kap. 3§

lakttagelser och bedömningar

Vår bedömning av Tärnaby Skidhemsfonds verksamhet under 2015, är att fonden har bedrivit den verksamhet som föreskrivs i stadgarna.

Mot bakgrund av vad som noterats ovan är vår bedömning att årsredovisningen har upprättats i enlighet med gällande lag.

3.3. Stiftelser och fonder som inte är bokföringsskyldiga

Vi har vid vår granskning identifierat vilka stiftelser som inte är bokföringsskyldiga och dessa beskrivs nedan. De ska enligt gällande regler i Stiftelselagen (3 Kap 2§) föra räkenskaper över belopp som har inbetalats till eller utbetalats av stiftelsen.

Räkenskaperna ska avslutas med en sammanställning för varje räkenskapsår, där det ska framgå tillgångar och skulder vid räkenskapsårets början och slut samt inkomster och utgifter under räkenskapsåret. I sammanställningen ska även anges värdet av stiftelsens tillgångar (marknadsvärde) vid räkenskapsårets slut.

Vid vår granskning har vi kontrollerat huruvida ovanstående följs.

lakttagelser och bedömningar

Beträffande räkenskaper som ska föras över in- och utbetalningar under räkenskapsåret bokförs dessa från detta år på olika sätt för de olika stiftelser och fonder som inte är bokföringsskyldiga.

Från och med 2015 görs bokföring i landstingets affärssystem, men i ett "eget företag", skilt från landstingets redovisning för följande stiftelser och fonder:

- Samfond för bidrag till patienter vårdade vid NUS
- Stiftelsen Johan Albert Marklunds fristängsfond
- Willy Landsbergs stiftelse

Vår bedömning är att man med denna ändring har åstadkommit att egen redovisning upprättas för dessa.

Vad gäller nedanstående två stiftelser och fonder gäller att de redovisas i landstingets affärssystem, där de ligger tillsammans i ett eget företag. Fonderna delas upp på olika kostnadsställen. Således är det en definitionsfråga beroende på hur ordalydelsen egen redovisning ska tolkas samt om det olika enheter som finns i Agresso är att tolka som egna enheter. Anledningen till denna hantering är att Stiftelsen Häradshövding Herman Rogbergs minnesfond kommer att avslutas under 2016.

- Kempefondens slöjdlinje
- Stiftelsen Häradshövding Herman Rogbergs minnesfond

Vår bedömning är att någon egen redovisning inte förekommer, då den aktuella basenheten delas mellan dem båda.

3.3.1. Kempefondens slöjdlinje

Tillgångar uppgår på balansdagen 2015-12-31 till 521 566 kr enligt bokföringen. Under året har fonden inte redovisat någon avkastning, men redovisar förvaltningskostnader på 8 750 kr för revisionen. Några beslut om utdelningar har inte förekommit.

lakttagelser och bedömningar

Vår granskning har inte föranlett några noteringar utöver de under 3.3 angivna.

3.3.2. Willy Landsbergs stiftelse

Stiftelsens tillgångar uppgår enligt balansräkning per 2015-12-31 till 522 147 kr. Under året har fonden redovisat 2 599 kr i avkastning och 9 650 kr i förvaltningskostnader. Några beslut om utdelningar har inte förekommit.

lakttagelser och bedömningar

Vår granskning har inte föranlett några noteringar.

3.3.3. Samfond för bidrag till patienter vårdade vid Norrlands Universitetssjukhus

Stiftelsens tillgångar uppgår till 207 244 kr på balansdagen 2015-12-31. Under året har fonden redovisat 1 033 kr i avkastning och 8 750 kr i förvaltningskostnader och ur fonden har 1 032 kr utdelats. Landstingsstyrelsen är förvaltare för stiftelsen och ansvarar därmed för förvaltningen av stiftelsen. Landstingsstyrelsen har lämnat delegation till landstingsstyrelsens arbetsutskott att fatta beslut om utdelning från denna stiftelse. Något formellt beslut om utdelning har inte fattats av vare sig landstingsstyrelsen eller landstingsstyrelsens arbetsutskott för utdelningar under 2015, utan beslut om utdelning har fattats på tjänstemannanivå. Detta innebär att landstingsstyrelsen har brutit i sina egna rutiner. Besluten innebär enligt vår bedömning inte att man brutit mot förordnandet och att någon skadeståndssituation därmed skulle föreligga.

Landstingsstyrelsen bör i efterhand bekräfta att dessa beslut är korrekta genom ett formellt protokollsfört beslut och i framtiden följa sina egna rutiner.

lakttagelser och bedömningar

Vår granskning har inte föranlett några noteringar.

3.3.4. Stiftelsen Häradshövding Herman Rogbergs Minnesfond

Stiftelsens tillgångar uppgår per 2015-12-31 till 8 kr. Årets avkastning uppgår till 7 kronor och ur fonden har 2 479 kr utdelats. Landstingsstyrelsen är förvaltare för stiftelsen och ansvarar därmed för förvaltningen av stiftelsen. Landstingsstyrelsen har lämnat delegation till landstingsstyrelsens arbetsutskott att fatta beslut om utdelning från denna stiftelse. Något formellt beslut om utdelning har inte fattats av vare sig landstingsstyrelsen eller landstingsstyrelsens arbetsutskott för utdelningar under 2015, utan beslut om utdelning har fattats på tjänstemannanivå. Detta innebär att landstingsstyrelsen har brutit i sina egna rutiner. Besluten innebär

enligt vår bedömning inte att man brutit mot förordnandet och att någon skadeståndssituation därmed skulle föreligga.

Landstingsstyrelsen bör i efterhand bekräfta att dessa beslut är korrekta genom ett formellt protokollsfört beslut och i framtiden följa sina egna rutiner.

lakttagelser och bedömningar

Vår granskning har inte föranlett några noteringar utöver de under 3.3 angivna. Fonden ska enligt förvaltaren avslutas under 2016.

3.3.5. Stiftelsen Johan Albert Marklunds frisängsfond

Stiftelsens tillgångar uppgår till 51 160 kr per 2015-12-31. Under året har fonden redovisat 16 kr i avkastning och 8 750 kr i förvaltningskostnader och ur fonden har 39 047 kr utdelats. Landstingsstyrelsen är förvaltare för stiftelsen och ansvarar därmed för förvaltningen av stiftelsen. Landstingsstyrelsen har lämnat delegation till landstingsstyrelsens arbetsutskott att fatta beslut om utdelning från denna stiftelse. Något formellt beslut om utdelning har inte fattats av vare sig landstingsstyrelsen eller landstingsstyrelsens arbetsutskott för utdelningar under 2015, utan beslut om utdelning har fattats på tjänstemannanivå. Detta innebär att landstingsstyrelsen har brutit i sina egna rutiner. Besluten innebär enligt vår bedömning inte att man brutit mot förordnandet och att någon skadeståndssituation därmed skulle föreligga.

Landstingsstyrelsen bör i efterhand bekräfta att dessa beslut är korrekta genom ett formellt protokollsfört beslut och i framtiden följa sina egna rutiner.

lakttagelser och bedömningar

Vår granskning har inte föranlett några noteringar.

4. Bedömning

Nedan redovisas vår bedömning utifrån uppställda revisionsfrågor samt de synpunkter och rekommendationer som framkommit vid granskningen.

4.1. Bedömning revisionsfrågor

Fråga 1 Har förvaltaren upprättat en årsredovisning alternativt sammanställning för var och en av stiftelserna och fonderna i enlighet med vad stiftelselagen föreskriver?

Ja.

Fråga 2 Uppfyller verifikat de krav som Bokföringslagen ställer (gäller för bokföringsskyldiga stiftelser) respektive vad som följer av god redovisningssed för övriga (räkenskaper över in- och utbetalningar för ej bokföringsskyldiga stiftelser)?

Ja.

Fråga 3 Vilken avkastning har stiftelserna och fonderna haft för året och över den senaste femårsperioden?

Avkastningen varierar under 2015 och nettoavkastningen är negativ för flera av stiftelserna beroende på att administrativa kostnader debiterats (se tabell 1 och 2).

Vid vår granskning har vi inga noteringar gällande avkastningen mot bakgrund av debitering av administrativa kostnader samt den låga marknadsräntan.

Fråga 4 Har någon utdelning av stiftelsernas och fondernas medel beslutats under året?

Ja, för Samfond för bidrag till patienter vårdade vid NUS, Stiftelsen Johan Albert Marklunds frisängsfond och Stiftelsen Häradshövding Herman Rogbergs minnesfond.

Fråga 5 Finns dokumenterade beslut till utdelade belopp?

För Samfond för bidrag till patienter vårdade vid NUS, Stiftelsen Johan Albert Marklunds frisängsfond och Willy Landsbergs stiftelse är landstingsstyrelsen förvaltare och ansvarar därmed för den löpande förvaltningen av stiftelsen. Landstingsstyrelsen har lämnat delegation till landstingsstyrelsens arbetsutskott att fatta beslut om utdelning från stiftelserna.

Något formellt beslut om utdelning har inte fattats av vare sig landstingsstyrelsen eller landstingsstyrelsens arbetsutskott för utdelningar under 2015, utan beslut om utdelning har fattats på tjänstemannanivå. Detta innebär att landstingsstyrelsen har brutit i sina egna rutiner. Besluten innebär enligt vår bedömning inte att man brutit mot förordnandet och att någon skadeståndssituation därmed skulle föreligga.

Landstingsstyrelsen bör i efterhand bekräfta att dessa beslut är korrekta genom ett formellt protokollsfört beslut och i framtiden följa sina egna rutiner. Vår rekommendation från fjolåret kvarstår således.

Fråga 6 Har utdelningen gjorts i enlighet med stiftelsernas stadgar?

Vår bedömning är att där utdelning har beslutats under 2015 har dessa följt stadgarna.

Fråga 7 Har förvaltaren säkerställt att tillräcklig utdelning av avkastningen gjorts för att upprätthålla skattefrihet för stiftelsen/fonden?

Efter utförd granskning har vi inte gjort några noteringar vad gäller krav på utdelning för skattefrihet.

Fråga 8 Följer förvaltaren stiftelselagen i sin förvaltning av stiftelserna?

Ja, förutom för följande stiftelser och fonder vad gäller vad som föreskrivs angående att varje stiftelse ska föra sina egna räkenskaper.

- Kempefondens slöjdlinje
- Stiftelsen Häradshövding Herman Rogbergs minnesfond

Vår bedömning är att någon egen redovisning inte förekommer, då de bokförs i samma "företag". Anledningen till denna hantering är att Stiftelsen Häradshövding Herman Rogbergs minnesfond kommer att avslutas under 2016.

Fråga 9 Har årsredovisningar eller sammanställningar undertecknats av förvaltaren?

Vid rapportens avlämnande har sammanställningar för fyra stiftelser och fonder påtecknats. För Tärnaby Skidhemsfond och Kempefondens slöjdlinje har årsredovisning respektive sammanställning ännu inte undertecknats.

Fråga 10 Övriga iakttagelser som är väsentliga för bedömningen av förvaltning och ansvarsfrihet.


Inga övriga iakttagelser har gjorts.

4.2. Våra rekommendationer

Efter utförd granskning har vi följande rekommendationer/förslag till förbättringsåtgärder:

- ▶ Vad gäller Samfond för bidrag till patienter vårdade vid NUS, Stiftelsen Johan Albert Marklunds frisängsfond och Stiftelsen Häradshövding Herman Rogbergsminnesfond, bör landstingsstyrelsen i efterhand bekräfta att dessa beslut är korrekta genom ett formellt protokollsfört beslut och i framtiden följa sina egna rutiner.

Umeå den 7 mars 2016


Malin Westerberg Blom
Auktoriserad revisor
Certifierad kommunal revisor


Lina Reinholdt

Källförteckning

Stiftelselagen
Bokföringslagen
Huvudböcker ur Agresso för alla stiftelser och fonder
Årsredovisning Tärnaby Skidhemsfond
Resultat- och balansräkning Tärnaby Skidhemsfond
Verifikationer Tärnaby Skidhemsfond
Sammanställningar

Översikt svar på revisionsfrågor per stiftelse/fond

Bilaga 2

Revisionsfråga	Samfond	Rogbergs	Marklunds	W Landbergs	Tärnaby Skidhemsfond	Kempefondens slöjdlinje
Har förvaltaren upprättat en årsredovisning (AR) / sammanställning(S) i enlighet med Stiftelselagen?	Ja (S)	Ja (S)	Ja (S)	Ja (S)	Ja (AR)	Ja (S)
Uppfyller verifikat Bokföringslagens krav (för bokföringsskyldiga stiftelser) respektive vad som följer av god redovisningssed (för övriga)?	Ja	Ja	Ja	Ja	Ja	Ja
Vilken avkastning har stiftelserna och fonderna haft för året och över den senaste femårsperioden?	Se tabell 1 o 2	Se tabell 1 o 2	Se tabell 1 o 2	Se tabell 1 o 2	Se tabell 1 o 2	Se tabell 1 o 2
Har någon utdelning av stiftelsernas och fondernas medel beslutats under året?	Ja	Ja	Ja	Nej	Nej	Nej
Finns dokumenterade beslut till utdelade belopp?	Ja	Ja	Ja	Ej tilläml.	Ej tillämpl.	Ej tillämpl.
Har förvaltaren säkerställt att tillräcklig utdelning av avkastningen gjorts för att upprätthålla skattefrihet för stiftelsen/fonden?	Ja	Ja	Ja	Ja	Ja	Ja
Följer förvaltaren stiftelselagen i sin förvaltning av stiftelserna?	Ja	Nej, inte egna räkenskaper.	Ja	Ja	Ja	Nej, inte egna räkenskaper.
Har årsredovisningar eller sammanställningar undertecknats av förvaltaren?	Ja	Ja	Ja	Ja	Ja	Ja
Övriga iakttagelser som är väsentliga för bedömningen av förvaltning och ansvarsfrihet.						